

PRIROČNIK HAL E-BANK

IMENIK



Različica Hal E-Bank: 21.X.X.00

Vsebinski sklopi priročnika

Priročnik sestoji iz več vsebinskih sklopov. Pričujoči vsebinski sklop priročnika je na seznamu poudarjen. Vsebinski sklopi priročnika so na voljo na spletnem naslovu www.halcom.si/ebanka/pomoc.

1. PLAČEVANJE
2. ČEZMEJNA PLAČILA IN POSLOVANJE S TUJIMI VALUTAMI
3. ODDALJENO PODPISOVANJE

4. IMENIK

5. KVALIFICIRANO DIGITALNO POTRDILO ENA ZA VSE
6. PREGLEDI STANJA, PROMETA IN IZPISKOV
7. BANČNA OBVESTILA IN SPOROČILA BANKI
8. DODATNA ORODJA IN NASTAVITVE
9. IZMENJAVA DATOTEKI
10. E-RAČUNI
11. DIREKTNE OBREMENITVE SEPA
12. SDD UGOVORI IN SOGLASJA

Kazalo

VNOS IN UPORABA PODATKOV V IMENIKU	4
Izbor podatkov iz imenika	4
Vnos novega poslovnega partnerja in računa v imenik.....	5
Vnos računa poslovnega partnerja z računom v tujini	6
Vnos dodatnega računa k že obstoječemu poslovnemu partnerju.....	7
Uvoz podatkov v imenik	8
Postopek uvoza podatkov v imenik	8
Uvoz podatkov v imenik iz prometnih postavk.....	9
DELO S PODATKI V IMENIKU	10
Urejanje podatkov v imeniku.....	11
Brisanje poslovnega partnerja iz imenika.....	12
Izvoz podatkov iz imenika.....	13
Postopek izvoza podatkov iz imenika	13
Pretvarjanje računov v mednarodno IBAN obliko	14
NASTAVITVE IMENIKA.....	16
Vnos podatkov posl. partnerja brez uporabe imenika	16
Iskanje v imeniku posl. partnerjev po delnem nazivu	17
Uporaba velikih in malih črk	18

Vnos in uporaba podatkov v imeniku

Podatki iz imenika se uporabljajo pri vnosu podatkov prejemnika v plačilne naloge.

Izbor podatkov iz imenika

The screenshot shows the 'Imenik' application window. The main section is titled '1. Seznam poslovnih partnerjev in njihovih računov'. It contains search filters for 'Naziv poslovnega partnerja', 'Račun poslovnega partnerja', and 'Davčna poslovnega partnerja'. A table lists business partners, with 'DELAVSKA HRANILNICA D.D. L...' and 'DEZELNA BANKA SLOVENIJE ...' highlighted. Below this is the 'Račun(i) poslovnega partnerja' section, showing account details for 'SI56 0100 0000 6100 025' from 'BANKA SLOVENIJE'. The bottom section, 'Prejemnik', contains fields for recipient details like 'Znesek', 'Datum plačila', 'BIC banke', 'IBAN', and 'Referenca'. Red circles with numbers 1-5 indicate the following steps: 1. Inputting the first letter of the name (1a) or account number (1b) and clicking '»?«' (1c); 2. Filling in search criteria; 3. Selecting a partner from the list; 4. Selecting an account; 5. Clicking the 'Izberi' button.

- 1 Iz naloga se imenik odpre ob vpisu prve črke naziva (1a), ob vpisu prve številke računa poslovnega partnerja (1b) ali s klikom na gumb »?« (1c).
- 2 Z dopisovanjem v iskalna polja (naziv, račun in davčna številka) zmanjšujete seznam izpisanih poslovnih partnerjev iz imenika (3). Če poslovnega partnerja še ni v imeniku, ga shranite po navodilih na strani 5.
- 3 V seznamu izberite ustreznega poslovnega partnerja. Če računa

izbranega poslovnega partnerja še ni v imeniku (4), ga shranite po navodilih na strani 7.

- 4 Izberite ustrezní račun.
- 5 S klikom na gumb **Izberi** se imenik zapre in v plačilni nalog se prenesejo podatki izbranega poslovnega partnerja.

NASVET

Podatke partnerja lahko vnesete v plačilni nalog brez uporabe imenika (podatki se ne shranijo v imenik). Za več informacij glejte poglavje **Nastavitve imenika**.

Vnos novega poslovnega partnerja in računa v imenik

The screenshot shows the 'Imenik' application window with the following fields and buttons:

- Poslovni partner:** Naziv (1a), Naslov, Kraj, Davčna številka, Država, Opomba k poslovnemu partnerju.
- Št. računa:** Št. računa, Tip reference (4a), Model, Šklic.
- Plaćnik:** IBAN, Referenca, Naziv, Naslov, Kraj, Država.
- Prejemnik:** Znesek, Datum plačila, BIC banke, IBAN (1b), Referenca, Naziv (1a), Naslov, Kraj, Država.
- Buttons:** 'Nov posl. partner' (2), 'Uredi posl. partnerja', 'Briši posl. partnerja', 'Potrdi' (5), 'Prekliči', 'Izberi' (6), 'Zapri', 'Dodaj račun', 'Uredi izbrani račun', 'Briši izbrani račun', 'Iz BBAN v IBAN'.

- Iz naloga se imenik odpre ob vpisu prve črke naziva (1a), ob vpisu prve številke računa partnerja (1b) ali s klikom na gumb »?»« (1c).
- Kliknite gumb **Nov posl. partner**.
- V novem oknu vpišite podatke poslovnega partnerja.
- V polje **Št. računa** vnesite številko računa in vnos potrdite s tipko **Enter**¹ (glej nasvet). Po potrditvi vpisa št. računa se odpre polje za nastavev tipa reference in vpis reference (4a). Pri RF referenci kontrolni številki zapišite v

polje **Model**, ostale podatke pa v polje **Šklic**.

Če vnašate račun, ki je odprt pri banki izven Slovenije (»tuj račun«), nadaljujte po korakih, opisanih na [strani 8](#).

- Vnos novega poslovnega partnerja in računa potrdite s klikom na gumb **Potrdi**.
- S klikom na gumb **Izberi** se imenik zapre in v plačilni nalog se prenesejo podatki izbranega poslovnega partnerja.

NASVET

Domač račun poslovnega partnerja lahko vnesete brez presledkov in vezajev. Po potrditvi vnosa se bo struktura računa samodejno popravila (npr. v polje vpišite SI5601000004100079, po potrditvi je struktura računa SI56 0100 0000 4100 079).

¹ Pri domačih računih se ob izstopu iz polja **Št. računa** v spodnjem delu okna izpišejo podatki o banki, pri kateri je odprt

račun. Če se podatki banke ne izpišejo in je številka računa zapisana pravilno, se obrnite na center za pomoč uporabnikom.

Vnos računa poslovnega partnerja z računom v tujini

Za izvedbo plačila je poleg številke računa poslovnega partnerja potreben tudi podatek o banki, pri kateri je odprt račun. Če v imenik vključujete poslovnega partnerja z računom pri tuji banki, ki še ni shranjena v imenik, je potrebno podati tudi podatke o banki.

- 1 Iz naloga se imenik se odpre ob vpisu prve črke naziva (1a) ali ob vpisu prve številke računa poslovnega partnerja (1b). Če ste obvezni vnos v imenik izklopili ali pa izpolnjujete plačilni nalog VP70, imenik odprete s klikom na gumb »?« (1c).
- 2 Kliknite gumb **Nov poslovni partner**.
- 3 V novem oknu vpišite podatke poslovnega partnerja.
- 4 V polje **Št. računa** vnesite številko računa.
- 5 Označite »**Tuj račun**«. Odprejo se polja za vnos podatkov o banki, pri kateri ima partner odprt račun.
- 6 Že shranjene banke se ob vpisu SWIFTa ali Naziva banke izpisujejo v spustnem meniju. Ob izbiri posameznega SWIFTa ali Naziva iz spustnega menija se izpolnijo še ostali podatki banke. Nadaljujte s korakom 9.
- 7 Če banke v spustnem meniju ni, njene podatke dopišite v vnosna polja.
- 8 Izberite možnost »**Dodaj banko v imenik bank**« in podatki banke se shranijo ter so ob naslednji uporabi na voljo iz spustnega menija v koraku 6.
- 9 Vnos podatkov potrdite s klikom na gumb **Potrdi**.
- 10 S klikom na gumb **Izberi** se imenik zapre in v plačilni nalog se prenesejo podatki izbranega poslovnega partnerja.

Vnos dodatnega računa k že obstoječemu poslovnemu partnerju

K partnerju, shranjenemu v imeniku, lahko vpišete več bančnih računov.

- 1 Iz naloga se imenik odpre ob vpisu prve črke naziva (1a), ob vpisu prve številke računa poslovnega partnerja (1b) ali s klikom na gumb »?« (1c).
- 2 Z dopisovanjem v iskalna polja (naziv, račun in davčna številka) zmanjšujete seznam izpisanih poslovnih partnerjev iz imenika (3).
- 3 V seznamu označite izbranega poslovnega partnerja.
- 4 Kliknite na gumb **Dodaj račun**.
- 5 V polje **Št. računa** vpišite račun. Izberite tip reference in vpišite podatke o referenci (5a).
- 6 Izberite **tip računa** (domač ali tuj račun).
- 7 V polje **Opombe** lahko vpišete poljubno opombo (npr. v kateri valuti plačujete na račun). Opomba je nato izpisana na osnovnem seznamu računov izbranega poslovnega partnerja (↔) in lahko olajša izbiro med več računi.
- 8 Podatke potrdite s klikom na gumb **Potrdi**.
- 9 S klikom na gumb **Izberi** se imenik zapre in v plačilni nalog se prenesejo podatki izbranega poslovnega partnerja skupaj z računom.

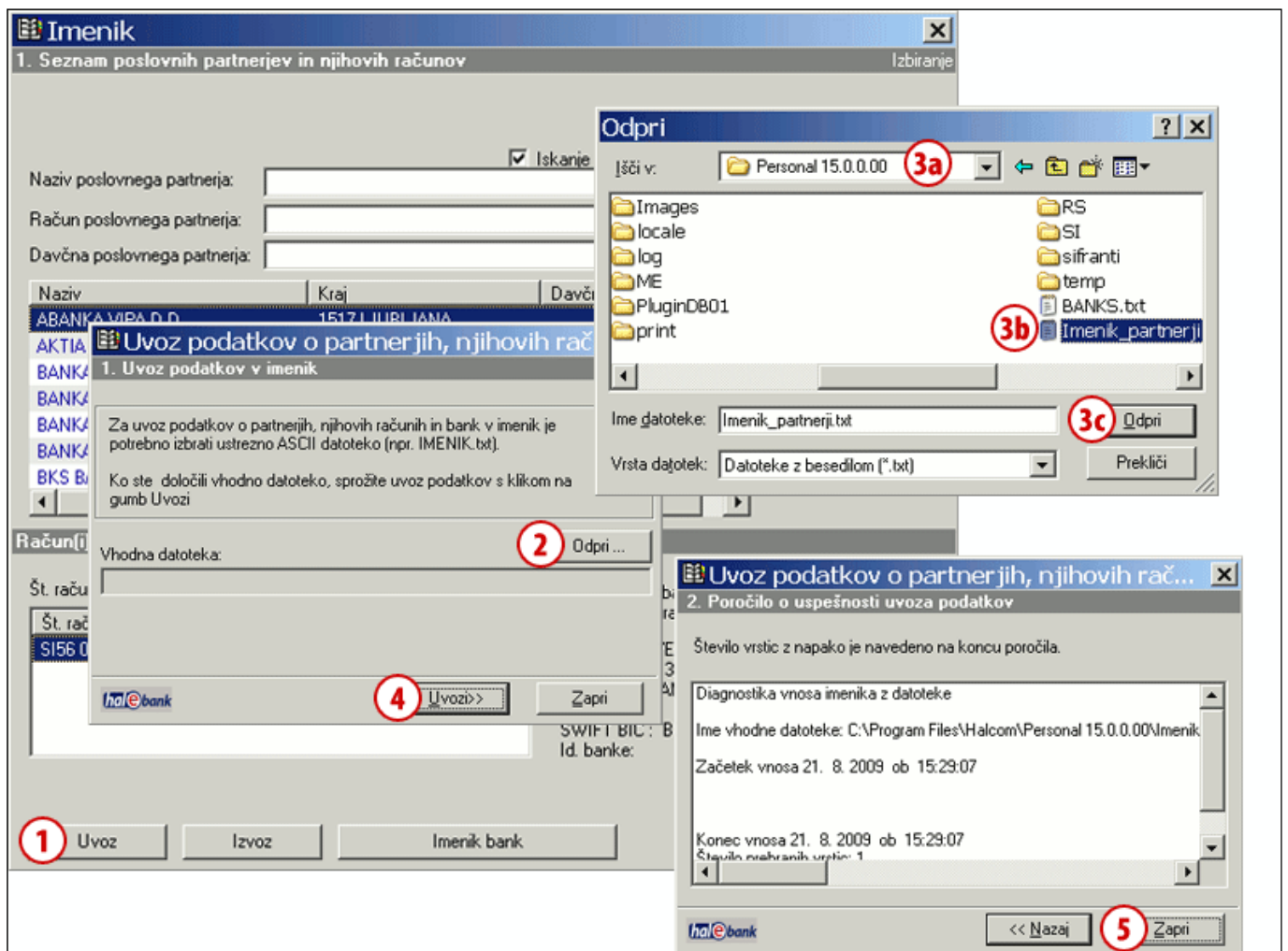
NASVET

Za vpis domačega računa glejte tudi poglavje *Vnos novega poslovnega partnerja in računa v imenik*, za vpis tujega računa pa poglavje *Vnos računa poslovnega partnerja z računom v tujini*.

Uvoz podatkov v imenik

Podatke o poslovnih partnerjih in njihovih računih lahko tudi uvozite iz drugih programov, denimo računovodskih, ali pa jih uvozite iz obstoječih prometnih postavk iz e-banke.

Postopek uvoza podatkov v imenik



Odprite imenik preko menijske izbire **Orodja > Imenik**, s klikom na ikono knjige  v orodni vrstici ali z ukazom **Alt + A**.

- 1 Kliknite na gumb **Uvoz**.
- 2 Odpre se novo okno, v katerem kliknite na gumb **Odpri**.
- 3 V novem oknu izberite lokacijo datoteke (3a) in datoteko (3b), ki jo želite uvoziti, in kliknite na gumb **Odpri** (3c).
- 4 Uvoz potrdite s klikom na gumb **Uvozi**.
- 5 Odpre se novo okno, ki prikazuje poročilo o uspešnosti uvoza imenika iz datoteke. Okno zaprite s klikom na **Zapri**. Podatki o novih poslovnih partnerjih in njihovih računih so shranjeni v imenik.

Uvoz podatkov v imenik iz prometnih postavk

hal ebank

EBB LJUBLJANA D.D. IZDAJATELJ
TRŽAŠKA 118 1000 LJUBLJANA

SIFŠ 3300 0946 4683 166
EBB LJUBLJANA D.D. IZDAJATELJ

POLJUBNO 21.08.2012 21.08.2012

Izpiski Tekoče stanje na dan 21.08.2012 ob 09:21:08 uri: =41.338,00 EUR

Št. ozn. zapisov: 1/1
Seštevek: - / -

Št. izpiska	Datum izpi...	Valuta	Staro stanje	Št. nalog...	Skupni prom...	Št. nalogov v dobro	Skupni promet v dobro	Novo stanje
3668	21.08.2012	EUR	1a 1.000,00	1	1.691,00	2	6.210,00	5.519,00

Uvoz podatkov v imenik iz izpiska

Ali ste prepričani, da želite uvoziti izbrane poslovne partnerje v imenik?

Da Ne

Napake pri uvozu

Uvoz podatkov v imenik je opravljen s/z 1 napakami.
Opis napak se nahaja v datoteki .\Temp\CONBF8.err

OK

Poročilo o uspešnosti uvoza podatkov v imenik

Število vstic z napakami je navedeno na koncu poročila.

Diagnostika vnosa imenika z datoteke

Ime vhodne datoteke: \Temp\CONC28.tmp

Začetek vnosa 21. 8. 2012 ob 10:56:53

Vrstica 1 dodajanje podatkov o poslovnem partnerju "BANKA CELJE D.D."

Vrstica 1 dodajanje podatkov o računu "SIFŠ010000000000029" poslovnega partnerja "BANKA CELJE D.D."

Vrstica 2 if račun SIFŠ010000000000021 poslovnega partnerja ABANKA VIPA D.D. pri banki N/A, N/A, SLOVENIJA že obstaja

Vrstica 3 if račun SIFŠ0100000000000153 poslovnega partnerja BANKA KOPER D.O. pri banki N/A, N/A, SLOVENIJA že obstaja

Konec vnosa 21. 8. 2012 ob 10:56:53

Število prebranih vstic: 3

Število zavrnjenih vstic: 2

Zapri

2 Posodobitev imenika poslovnih partnerjev
Pošlji preko e-pošte

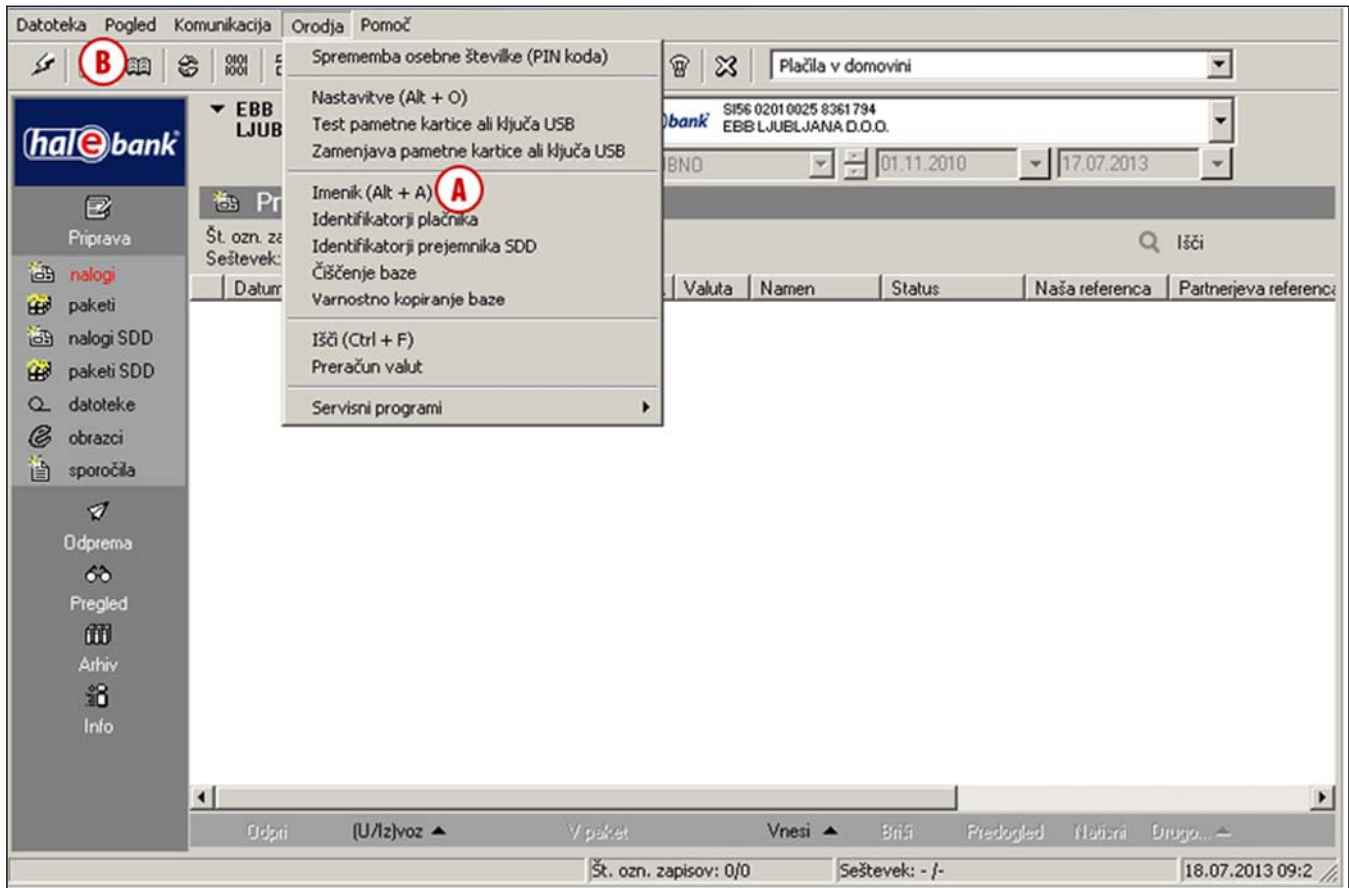
Drugo...

Pripravljen ... Št. ozn. zapisov: 1/1 Seštevek: - / - 21.08.2012 09:24

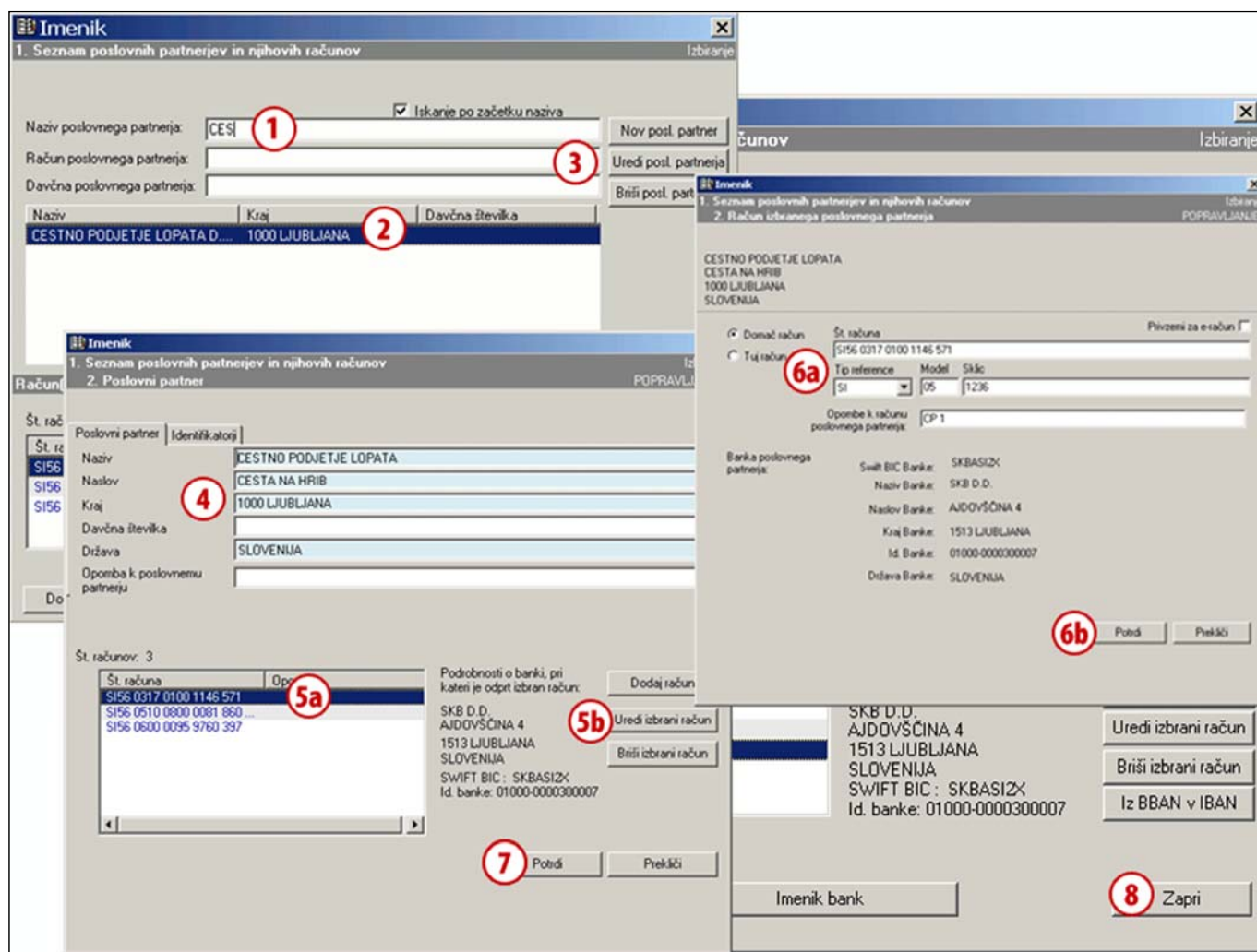
- 1 V mapi Pregled > Izpiski (1) izberite izpisek (1a) (ali več izpiskov), iz katerih želite podatke o poslovnih partnerjih uvoziti v imenik.
- 2 Izberite ukaz Drugo > Posodobitev imenika poslovnih partnerjev.
- 3 V oknu »Uvoz podatkov v imenik iz izpiska« izbiro potrdite. V imenik se prenesejo podatki o plačnikih iz nalogov v dobro in podatki o prejemnikih iz nalogov breme (podatki o nazivu, naslovu in računu (brez podatkov o sklicu).
- 4 V primeru, da podatki o poslovnem partnerju že obstajajo, se odpre okno »Napake pri uvozu«, kjer je izpisano število napak (poslovnih partnerjev, ki v imeniku že obstajajo). Program v imenik doda le podatke o novih poslovnih partnerjih. Okno zaprite.
- 5 Izpiše se poročilo o uspešnosti uvoza podatkov v imenik. Okno zaprite. Podatki o novih poslovnih partnerjih in njihovih računih so shranjeni v imenik.


Delo s podatki v imeniku

Imenik lahko odprete tudi preko menijske izbire **Orodja > Imenik (A)**, s klikom na ikono knjige **(B)** v orodni vrstici ali pa z ukazom **Alt + A**. V tem primeru lahko podatke poslovnih partnerjev samo shranjujete in urejate, za vpis v plačilni nalog pa so vam na voljo le iz imenika, ki se odpre med izpolnjevanjem plačilnega naloga.



Urejanje podatkov v imeniku



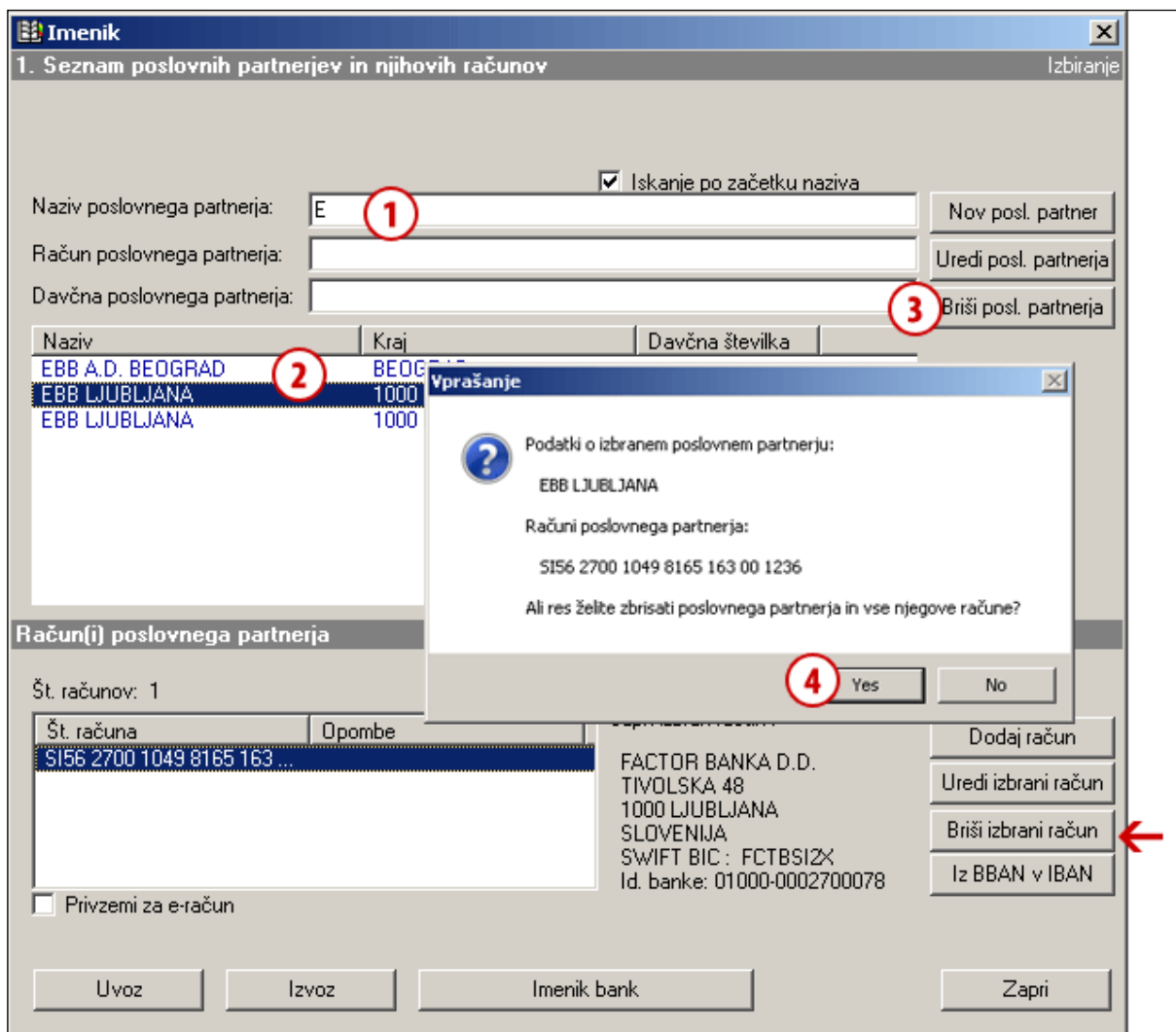
Odprite imenik preko menijske izbire **Orodja > Imenik**, s klikom na ikono knjige  v orodni vrstici ali z ukazom **Alt + A**.


- 1 Iskanje poslovnega partnerja v imeniku si lahko olajšate z vnosom naziva, računa ali davčne številke v iskalna polja. V seznamu (2) se izpišejo le tisti poslovni partnerji, ki ustrezajo vpisanim nizom v iskalna polja.
- 2 V seznamu izberite poslovnega partnerja, ki mu želite popraviti podatke.
- 3 Kliknite na gumb **Uredi posl. partnerja** in odpre se novo okno s podatki partnerja (glej nasvet).
- 4 Ustrezno popravite vsebino podatkov o poslovnem partnerju.
- 5 Če želite popraviti račun poslovnega partnerja, izberite ustrezní račun (5a) in kliknite na gumb **Uredi izbrani račun** (5b).
- 6 V novem oknu spremenite podatke o računu poslovnega partnerja (6a). Popravke potrdite s klikom na gumb **Potrdi** (6b).
- 7 V oknu s podatki poslovnega partnerja ponovno potrdite popravke z gumbom **Potrdi**.
- 8 V oknu Seznam poslovnih partnerjev in njihovih računov z ukazom **Zapri** zaprite okno.

NASVET

Do urejanja ali brisanja izbranega računa lahko hitreje dostopate s klikom na gumb **Uredi izbrani račun** ali **Briši izbrani račun** v prvem oknu imenika desno spodaj

Brisanje poslovnega partnerja iz imenika



Odprite imenik preko menijske izbire **Orodja > Imenik**, s klikom na ikono knjige  v orodni vrstici ali z ukazom **Alt + A**.

- 1 Iskanje poslovnega partnerja v imeniku si lahko olajšate z vnosom naziva, računa ali davčne številke v iskalna polja. V seznamu (2) se izpišejo le tisti poslovni partnerji, ki ustrezajo vpisanim nizom v iskalna polja.
- 2 V seznamu izberite poslovnega partnerja, ki ga želite brisati.
- 3 Kliknite na gumb **Briši posl. partnerja** in v novem oknu se izpišejo podatki

poslovnega partnerja, ki ga želite brisati (glej nasvet).

- 4 Potrdite brisanje podatkov in izbrani poslovni partner ter vsi njegovi računi so izbrisani.

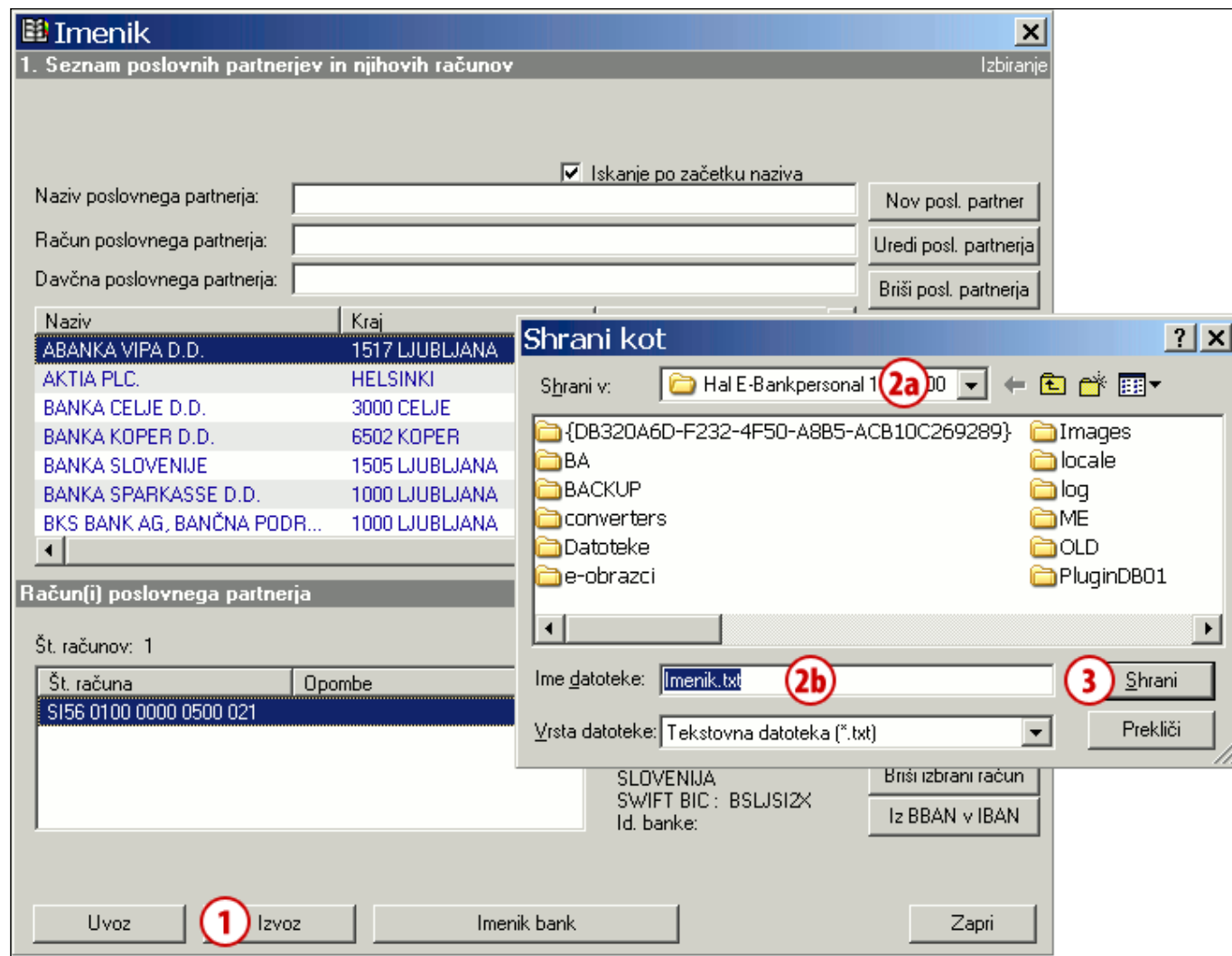
NASVET


*Če želite brisati le en račun pri izbranem poslovnem partnerju, lahko v prvem oknu imenika izberete poslovnega partnerja in ustrezni račun ter kliknete na gumb **Briši izbrani račun** (na sliki označeno s puščico ←).*

Izvoz podatkov iz imenika

Podatke o poslovnih partnerjih in njihovih računih lahko iz imenika **izvozite** in uporabite v drugih programih.

Postopek izvoza podatkov iz imenika



Odprite imenik preko menijske izbire **Orodja > Imenik**, s klikom na ikono knjige  v orodni vrstici ali z ukazom **Alt + A**.

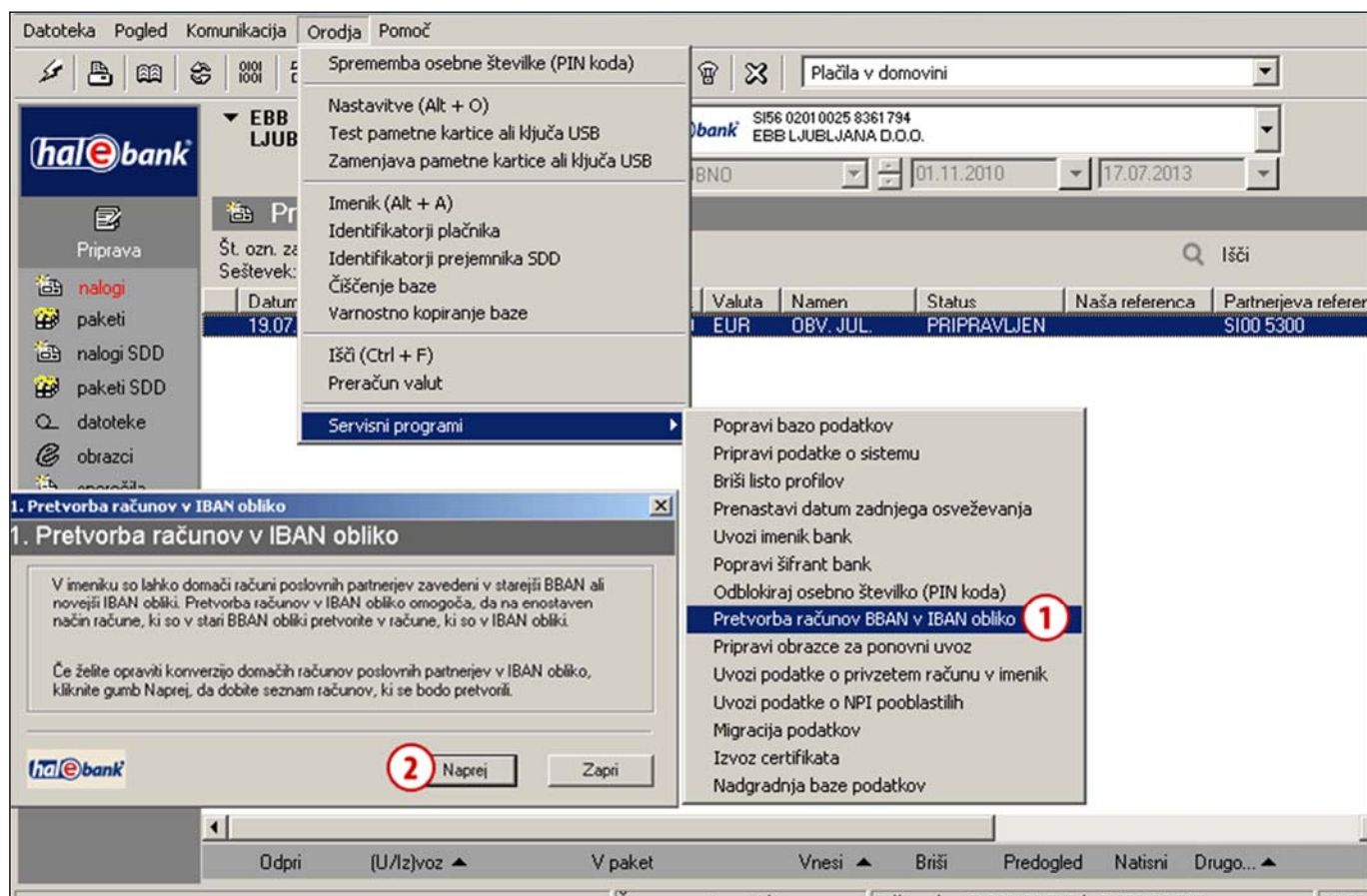
- 1 Kliknite na gumb **Izvoz**.
- 2 Odpre se novo okno, kjer določite lokacijo (2a) in ime datoteke (2b), v katero se shranijo izvoženi podatki.
- 3 Izvoz potrdite s klikom na gumb **Shrani**.
(Če se pojavijo dodatna opozorila, jih zaprite.)

Pretvarjanje računov v mednarodno IBAN obliko

Transakcijski računi partnerjev so lahko zapisani v slovenski **BBAN** ali mednarodni **IBAN** obliki:

- primer slovenske oblike transakcijskega računa BBAN je 05100-8000081860,
- primer mednarodne strukture transakcijskega računa IBAN pa je SI56 0510 0800 0081 860.

V plačilni nalog UPN/SEPA lahko vpišete le račune v IBAN obliki. Predlagamo vam, da vse ali izbrane račune, ki so v imeniku shranjeni v BBAN obliki, enostavno pretvorite v novejšo - IBAN obliko.



- 1 V menijski vrstici izberite **Orodja > Servisni programi**.
Iz nabora možnosti izberite
Pretvorba računov BBAN v IBAN obliko.
- 2 Odpre se novo okno s kratkim opisom funkcije.
Nadaljujte s klikom na gumb **Naprej**.

Nadaljevanje na naslednji strani ...

AccountConverter
2. Izbira računov za pretvorbo v IBAN obliko

Seznam domačih računov poslovnih partnerjev, ki jih je mogoče pretvoriti v IBAN obliko se nahaja v spodnjem seznamu.

V tem seznamu označite račune, ki jih želite pretvoriti v IBAN obliko. Če želite pretvoriti vse račune, potem kliknite na gumb Označi vse. Ko boste izbrali račune za pretvorbo, kliknite na gumb Naprej za pretvorbo in nadaljevanje.

Če si želite ogledati preostale domače račune poslovnih partnerjev, za katere pretvorba ni mogoča kliknite na gumb Preostali računi.

3b Označi vse Odznači vse **Preostali računi**

	Ime partnerja	Račun partnerja v stari obliki	Račun partnerja v novi obliki
3a <input checked="" type="checkbox"/>	BARVICE D.O.O.	06000-0959760397	SI56 0600 0095 9760 397
<input checked="" type="checkbox"/>	EAN D.O.O.	02045-0019618829	SI56 0204 5001 9618 829

3. Poročilo o pretvorjenih računih v IBAN obliko
3. Poročilo o pretvorjenih računih v IBAN obliko

Rezultat pretvorbe računov se nahaja spodaj.

Diagnostika pretvorbe računov
Zacetek pretvorbe 21.08.2009 ob 15:32:33
 !! račun št. SI5601000000200097 upravičenca NOVA LJUBLJANSKA BANKA D.D. je bil izvzet iz pretvorbe
 !! račun št. SI5601000000300007 upravičenca SKB D.D. je bil izvzet iz pretvorbe
 !! račun št. SI5601000000400014 upravičenca NOVA KREDITNA BANKA MARIBOR D.D. je bil izvzet iz pretvorbe
 !! račun št. SI5601000000500021 upravičenca ABANKA VIPA D.D. je bil izvzet iz pretvorbe
 !! račun št. SI5601000000600028 upravičenca BANKA CELJE D.D. je bil izvzet iz pretvorbe
 !! račun št. SI5601000000700035 upravičenca GORENJSKA BANKA D.D. je bil izvzet iz pretvorbe
 !! račun št. SI56010000001000153 upravičenca BANKA KOPER D.D. je bil izvzet iz pretvorbe
 !! račun št. SI56010000001910013 upravičenca je bil izvzet iz pretvorbe
 !! račun št. SI56010000002400057 upravičenca RAIFFEISEN BANKA D.D. je bil izvzet iz pretvorbe
 !! račun št. SI56010000002510055 upravičenca PROBANKA D.D. je bil izvzet iz pretvorbe
 !! račun št. SI56010000002700078 upravičenca FACTOR BANKA D.D. je bil izvzet iz pretvorbe
 !! račun št. SI56010000002900092 upravičenca UNICREDIT BANKA SLOVENIJA D.D. je bil izvzet iz pretvorbe
 !! račun št. SI56010000003029005 upravičenca VOLKSBANK - LJUDSKA BANKA D.D. je bil izvzet iz pretvorbe

4 **Naprej** **Zapri**

5 **Zapri**

- 3** V novem oknu je izpisan seznam računov, ki so v vašem imeniku shranjeni v BBAN obliki. V seznamu lahko s kljukico na začetku vrstice označite posamezne račune **(3a)** za pretvorbo v IBAN, lahko pa s klikom na gumb **Označi vse (3b)** označite vse račune.
- 4** Ob kliku na gumb **Naprej** se vsi označeni računi pretvorijo v IBAN obliko.
- 5** Odpre se novo okno s poročilom o uspešnosti pretvorbe označenih računov. Vsi računi, ki so bili že prej zapisani v IBAN obliki, so izvzeti iz pretvorbe. Okno zaprite.

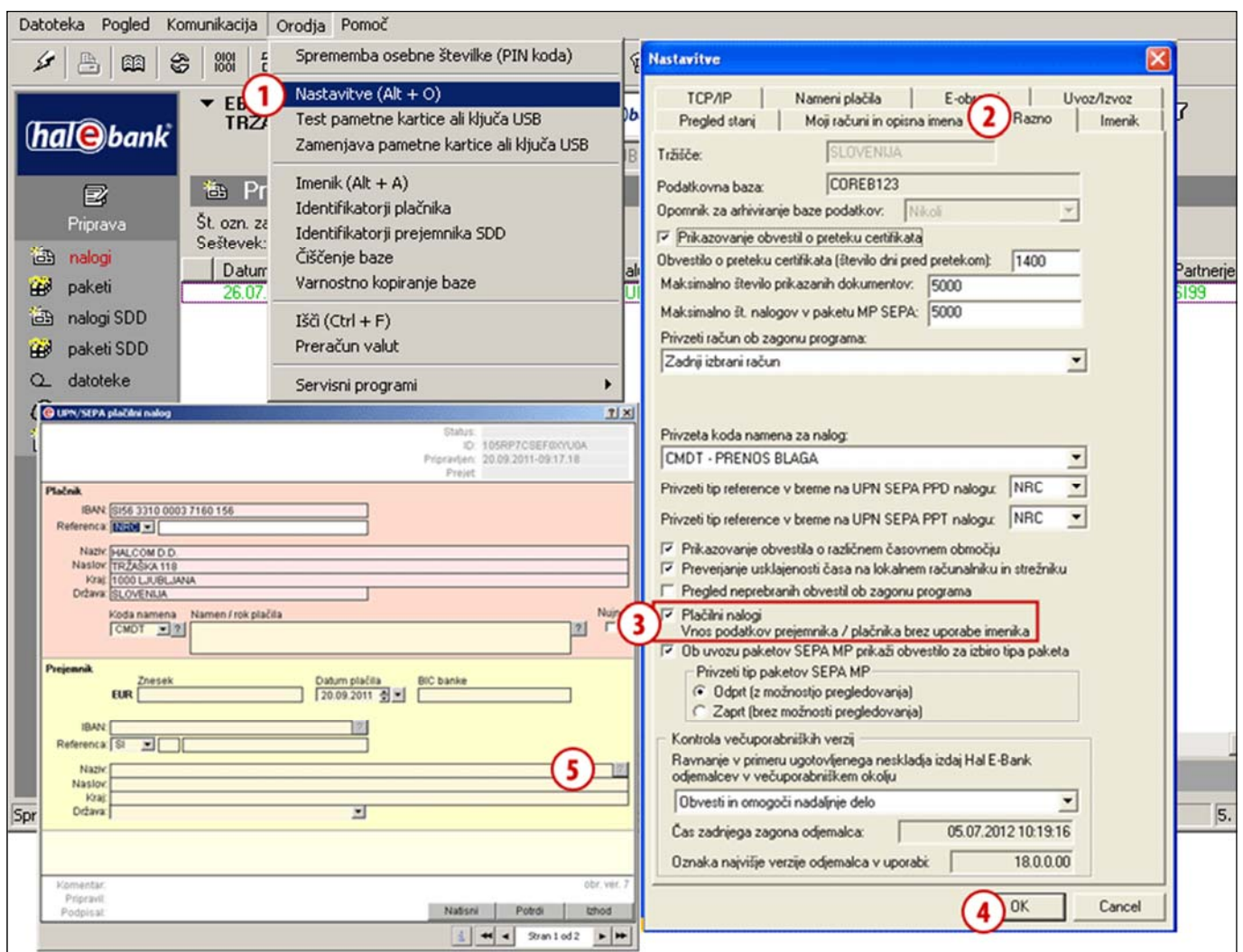
Nastavitve imenika

Nekatere funkcionalnosti imenika lahko nastavite in prilagodite svojim potrebam:

- vnos podatkov poslovnega partnerja brez uporabe imenika (tudi v plačilnih nalogih),
- iskanje v imeniku po delnem nazivu in
- uporaba velikih in malih črk.

Vnos podatkov posl. partnerja brez uporabe imenika

Podatke poslovnega partnerja lahko vnesete v plačilni nalog brez uporabe imenika. Če podatke vnesete zgolj v plačilni nalog, se ti ne shranijo v imenik. Pri ponovnem plačilu istemu posl. partnerju si namesto imenika lahko pomagate s podvojitvijo naloga iz arhiva ali pa nalog shranite kot predlogo.

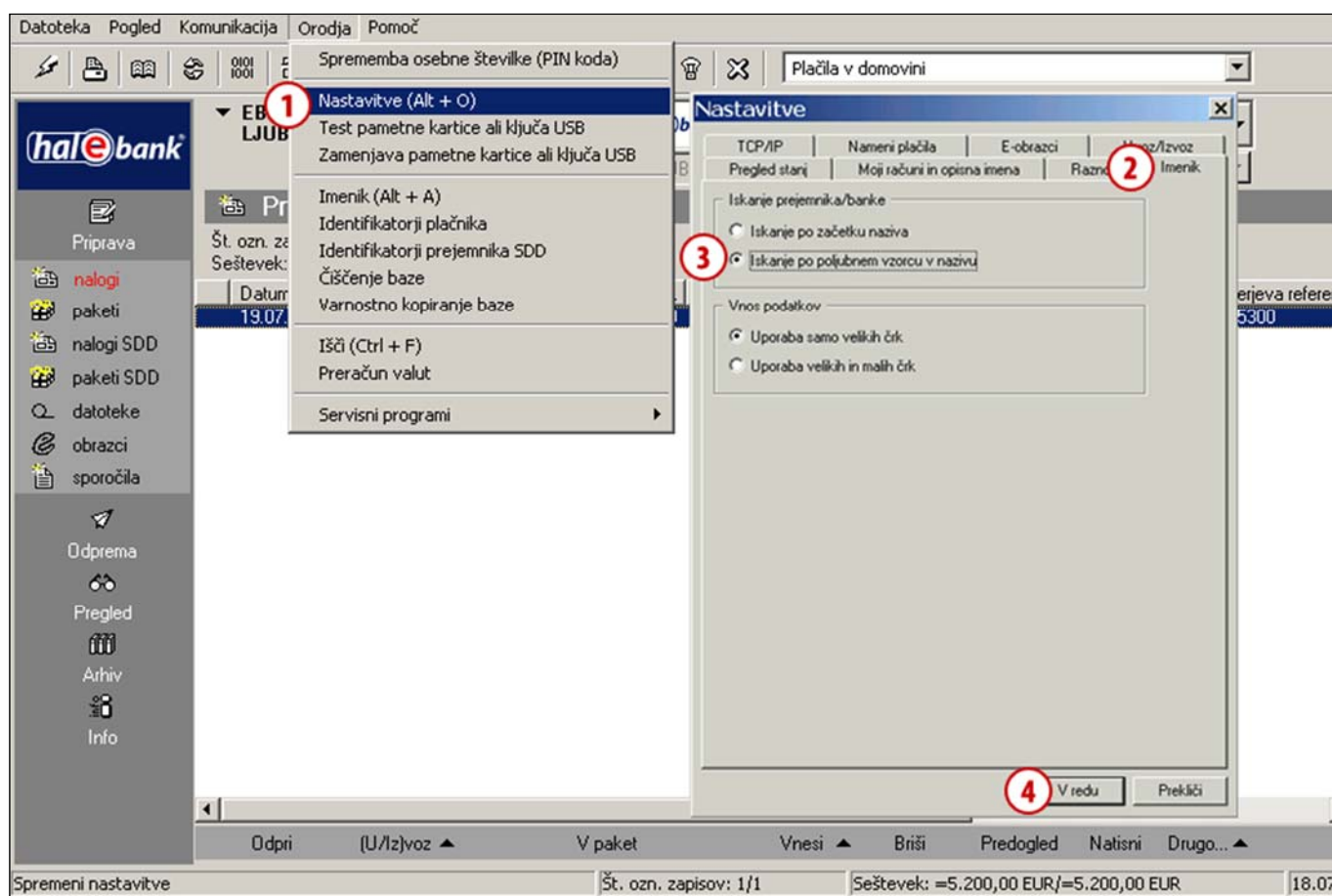


- 1 Vnos podatkov brez uporabe imenika vklopite v menijski izbiri **Orodja > Nastavitve (Alt + O)**.
- 2 V oknu »Nastavitve« kliknite na zavihek **Razno**.
- 3 Izberite »Plaćilni nalog - Vnos podatkov prejemnika brez uporabe imenika«.
- 4 Potrdite spremembo.
- 5 Ob vpisovanju podatkov poslovnega partnerja v nalog se imenik ne odpre samodejno. Če želite pri izpolnjevanju naloga odpreti imenik, kliknite gumb »?» ob polju »Naziv«.

Iskanje v imeniku posl. partnerjev po delnem nazivu

Iskanje po nazivu poslovnega partnerja ali banke je mogoče po začetku naziva ali poljubnem vzorcu v nazivu.

Primer: Pri vklopljenem iskanju poljubnega vzorca v nazivu je rezultat iskanja za »Lj« tudi EBB Ljubljana, medtem ko je v primeru iskanja v začetku naziva, EBB Ljubljana rezultat le za »EB...« . Privzeta nastavitve je iskanje v začetku naziva.



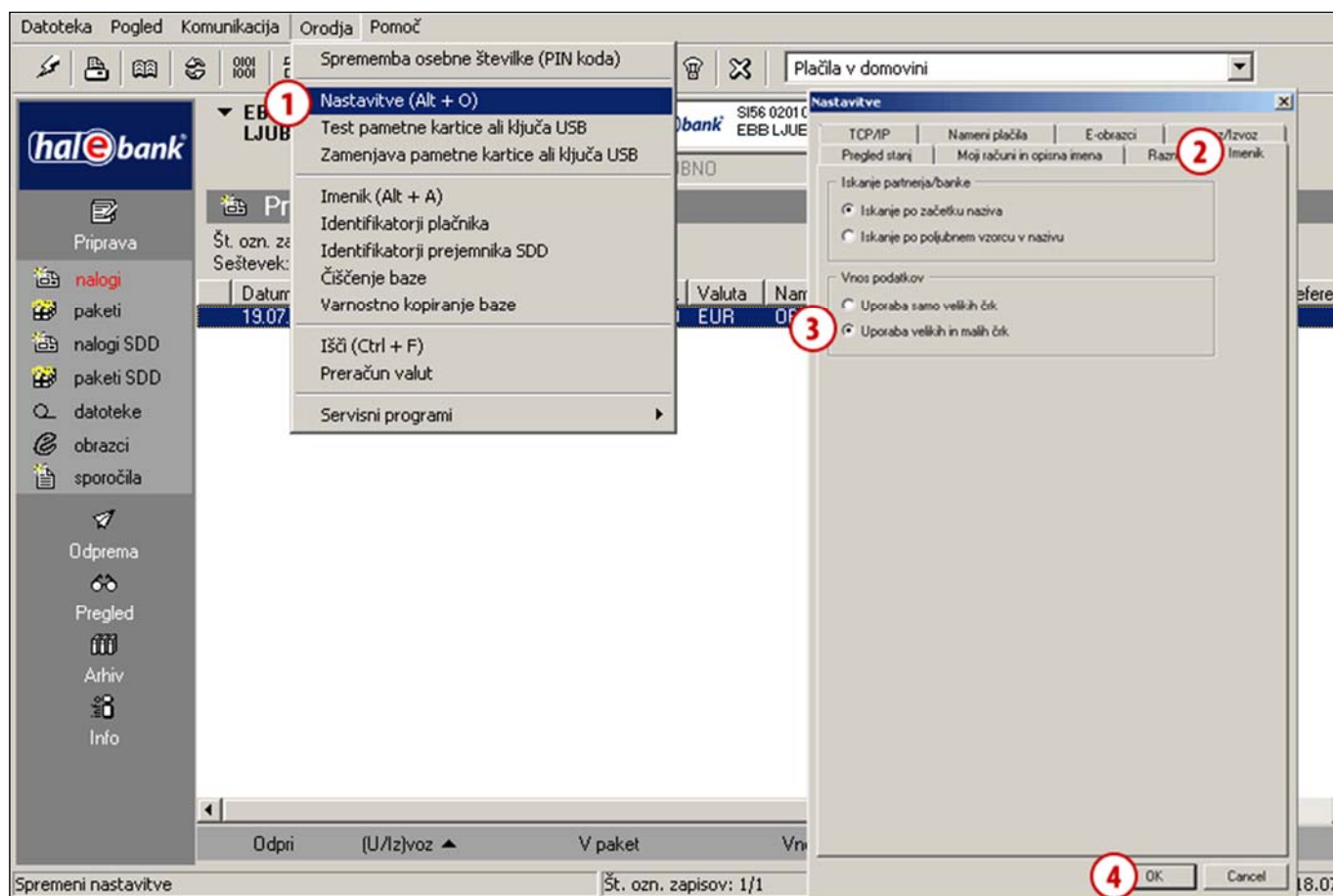
- 1 Iskanje po poljubnem vzorcu v nazivu vklopite v menijski izbiri **Orodja > Nastavitve**.
- 2 V oknu »Nastavitve« kliknite na zavihek **Imenik**.
- 3 Izberite »Iskanje po poljubnem vzorcu v nazivu«.
- 4 Potrdite spremembo.

NASVET

Iskanje v začetku naziva lahko vklopite ali izklopite tudi v imeniku, in sicer s klikom na kljukico v oknu imenika na sredini zgoraj (Iskanje po začetku naziva).

Uporaba velikih in malih črk

V imeniku je privzeta uporaba samo velikih tiskanih črk, lahko si pa v nastavitvah vklopite uporabo velikih in malih črk.



- 1 Uporabo velikih in malih črk vklopite v menijski izbiri **Orodja > Nastavitve**.
- 2 V oknu »Nastavitve« kliknite na zavihek **Imenik**.
- 3 Izberite »**Uporaba velikih in malih črk**«.
- 4 Potrdite spremembo.